



Genesis™ XP 7680GSR

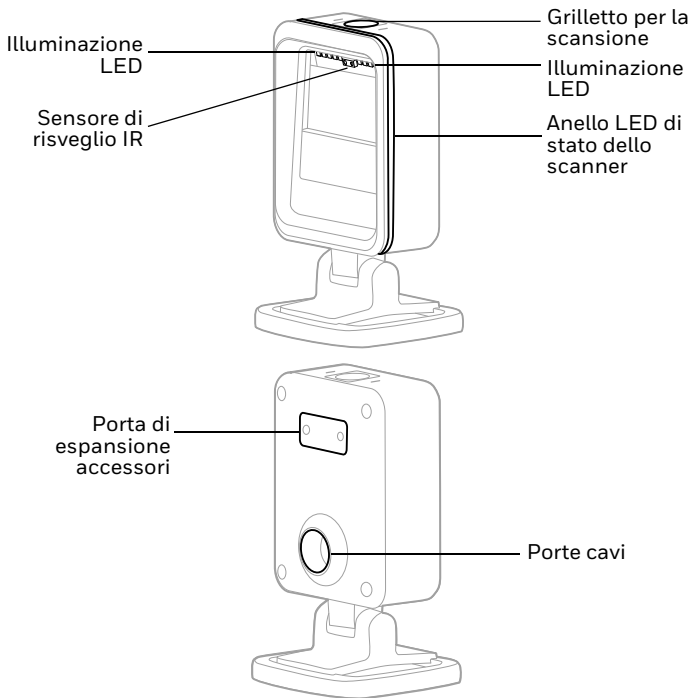
Imager area a presentazione

Manuale di avvio rapido

Modello di agenzia: 7680GSR

Nota: Per informazioni sulla pulizia del dispositivo, consultare il Manuale dell'utente.

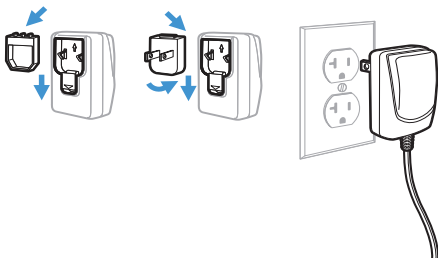
Caratteristiche dello scanner



Per iniziare

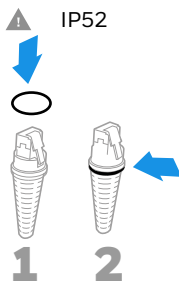
Spegnere il computer prima di collegare lo scanner, quindi accendere il computer una volta terminato il collegamento dello scanner.

Alimentatore (se incluso)

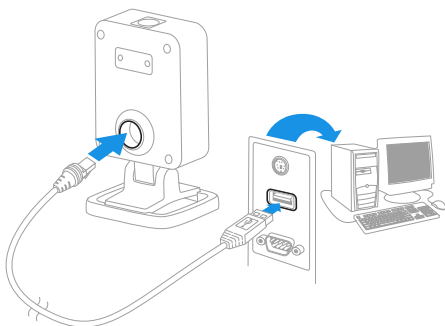


Nota: *L'alimentatore deve essere ordinato separatamente, se necessario.*

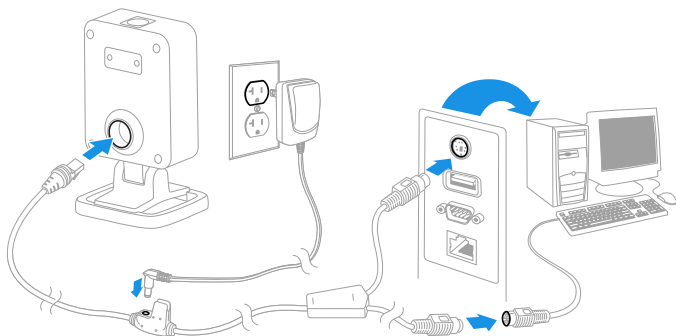
Collegamento dello scanner



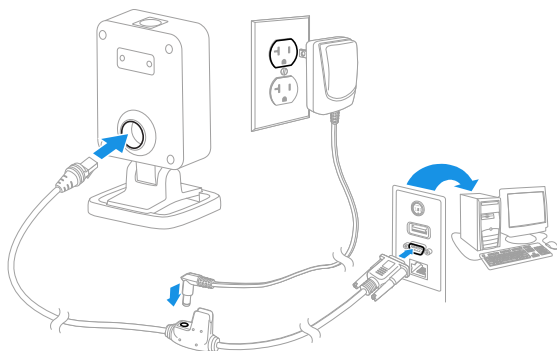
USB:



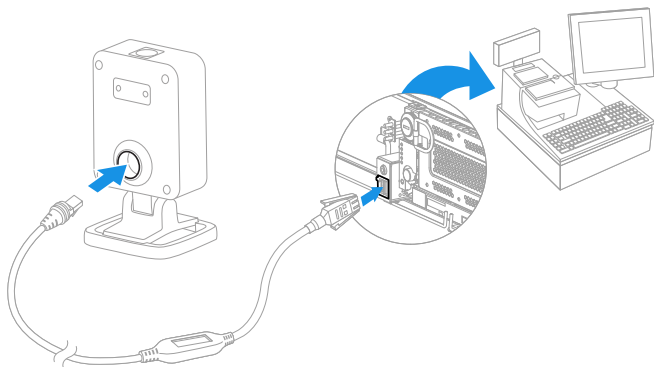
Emulazione della tastiera:



Porta seriale RS232:



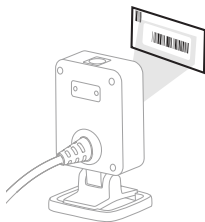
RS485:



Tecniche di lettura

Avvicinare il codice a barre allo scanner.
I LED di illuminazione si accendono.

Opzionale: Per assistenza di puntamento, tenere premuto il grilletto di scansione e centrare il punto di puntamento sul codice a barre.



Individuazione dei guasti

- Se il livello di luminosità nella stanza non è sufficiente, è possibile che il codice a barre non venga letto.
- Se il codice a barre è altamente riflettente (ad es., laminato), potrebbe essere necessario inclinare lo scanner in modo da poter leggere il codice a barre.

Anello LED di stato dello scanner

Genesis XP 7680 è dotato di un anello LED a 360 gradi che circonda l'area di scansione e fornisce un feedback sullo stato dello scanner:

| LED | Status |
|--------|---|
| Bianco | Inattivo: Genesis XP è pronto per la scansione e non identifica nulla nel campo di scansione. |
| Verde | Buona lettura |

| LED | Status |
|-------|--------|
| Rosso | Errore |

Impostazioni predefinite dei prodotti standard

Il seguente codice a barre ripristina tutte le impostazioni predefinite dei prodotti standard.



Impostazioni predefinite dei prodotti standard

USB seriale

Leggere il seguente codice per programmare lo scanner per l'emulazione di una porta COM basata su RS232 standard. Se si utilizza un computer Microsoft® Windows®, è necessario scaricare un driver dal sito Web di Honeywell (www.honeywellaidc.com). Il driver consente di utilizzare il successivo numero di porta COM disponibile. I computer Apple® Macintosh riconoscono lo scanner come dispositivo di classe USB CDC e utilizzano automaticamente un driver di classe.



USB seriale

Nota: *Non sono necessarie ulteriori configurazioni (ad es., la velocità in baud).*

Tastiera USB per PC

Scansionare il seguente codice per programmare lo scanner per una tastiera USB per PC.



Tastiera USB per PC

Interfaccia RS485

L'impostazione predefinita per l'interfaccia RS485 è la porta 5B. Se si dispone di un terminale POS IBM che utilizza una porta 9B, scansionare il codice appropriato di seguito per programmare il terminale, quindi spegnere e riaccendere il registratore di cassa.



Interfaccia HHBCR-1
IBM porta 9B



Interfaccia HHBCR-2
IBM porta 9B

Nota: Per ulteriori selezioni dell'interfaccia RS485, consultare il manuale dell'utente del proprio prodotto.

Paese per la tastiera

Leggere il codice paese appropriato di seguito per programmare il layout di tastiera per la propria lingua o il proprio paese. Per impostazione predefinita, le sostituzioni caratteri nazionali vengono utilizzate per i seguenti caratteri: # \$ @ [\] ^ ' { } ~

Consultare la tabella dei caratteri sostitutivi ISO 646 nel manuale dell'utente per individuare i caratteri sostitutivi di ogni paese.



Stati Uniti (predefinito)



Belgio



Danimarca



Finlandia



Francia



Germania/Austria



Gran Bretagna



Italia



Norvegia



Spagna



Svizzera

Nota: Per un elenco completo dei codici Paese, consultare il Manuale dell'utente del prodotto.

Rilevamento degli oggetti

La modalità di rilevamento degli oggetti utilizza un fascio a infrarossi (IR) per rilevare quando un oggetto si trova nel campo visivo dello scanner. Quando viene rilevato un oggetto, lo scanner tenta di eseguire la scansione del codice a barre. Eseguire la scansione nella **Modalità di rilevamento degli oggetti**, quindi il codice di **Corto raggio** per un bersaglio che si trova a circa 15 cm (6 pollici) di distanza. In alternativa eseguire la scansione nella **Modalità di rilevamento degli oggetti**, quindi il codice di **Medio raggio** per un bersaglio che si trova a circa 23 cm (9 pollici) di distanza.



Modalità di rilevamento
degli oggetti



Rilevamento degli oggetti -
Corto raggio (Di default)



Rilevamento degli oggetti -
Medio raggio

Pulsante manuale

Eseguire la scansione **Pulsante manuale - Codice normale** per richiedere che il grilletto di scansione sia premuto per la lettura.



Pulsante manuale -
Normale

Suffisso

Se si desidera un ritorno a capo dopo il codice a barre, scansionare il codice a barre **Aggiungi suffisso CR**. Per aggiungere un carattere di tabulazione dopo il codice a barre, scansionare il codice a barre **Aggiungi suffisso tabulazione**. In alternativa, scansionare il codice a barre **Rimuovi suffisso** per rimuovere i suffissi.



Aggiungi suffisso CR



Aggiungi suffisso
tabulazione



Rimuovi suffisso

Aggiungi prefisso ID codice a tutte le simbologie

Scansionare il seguente codice a barre se si desidera aggiungere un prefisso ID codice a tutte le simbologie contemporaneamente.



Aggiungi prefisso ID codice a tutte le simbologie
(temporaneo)

Nota: Per un elenco completo degli ID codice, consultare il manuale dell'utente del prodotto.

Trasmissione codice funzione

Quando è abilitata questa selezione e i codici funzione sono contenuti all'interno dei dati letti, lo scanner trasmette il codice funzione al terminale. Nel manuale dell'utente sono disponibili i grafici di questi codici funzione. Quando lo scanner è in modalità di emulazione tastiera, il codice di scansione viene convertito in un codice di tastiera prima di essere trasmesso.



Abilita
(Di default)



Disabilita

EZConfig-Scanning

Per accedere alla programmazione ed alle funzionalità avanzate dello scanner, scaricare dal sito web di Honeywell il software di configurazione EZConfig-Scanning.

Assistenza

Per cercare la soluzione nella nostra knowledge base o per accedere al portale dell'assistenza tecnica e segnalare un problema visitare www.honeywellaidc.com/working-with-us/contact-technical-support.

Documentazione sui prodotti

La documentazione sul prodotto è disponibile all'indirizzo www.honeywellaidc.com.

Garanzia limitata

Per informazioni sulla garanzia, visitare www.honeywellaidc.com e fare clic su **Ottieni risorse > Garanzia prodotto**.

Brevetti

Per informazioni sui brevetti, visitare il sito www.hsmpats.com.

Disclaimer

Honeywell International Inc. (“HII”) si riserva il diritto di modificare le specifiche e le altre informazioni contenute nel presente documento senza alcun preavviso e l’utente deve in ogni caso rivolgersi a HII per verificare se tali modifiche sono state apportate. Le informazioni contenute in questa documentazione non rappresentano un impegno da parte di HII.

HII non può essere ritenuta responsabile di omissioni o errori di natura tecnica o editoriale contenuti qui, né di danni incidentali o consequenziali risultanti dalla fornitura, dalle prestazioni o dall’utilizzo del presente materiale. HII declina ogni responsabilità per la scelta e l’uso di software e/o hardware per il conseguimento dei risultati desiderati.

Questo documento contiene informazioni proprietarie protette da copyright. Tutti i diritti riservati. Nessuna parte del presente documento può essere fotocopiata, riprodotta o tradotta in un’altra lingua senza previa autorizzazione scritta di HII.

Copyright © 2021 Honeywell International Inc. Tutti i diritti riservati.